

## **TECHNICKÉ PROVEDENÍ**

### **1. Specifikace:**

Název:	Kojkovice – Dětské hřiště vybudování dopadové plochy
Stavebník:	Statutární město Třinec
Místo stavby:	Kojkovice u Třince [771074], parc.č. 197
Vypracoval:	Pavel Růžovský tel. + 420 608 989 608

### **2. Účel objektu:**

Dětské hřiště slouží pro volnočasové a rekreační využití obyvatel obce, stávající travnatá dopadová plocha bude nahrazena bezúdržbovou dopadovou plochou z EPDM.

### **3. Členění stavby na objekty a technická a technologická zařízení:**

Stavba neobsahuje žádné technologické zařízení.

Stavba je členěna na stavební objekty:

**SO 01 – Dopadová plocha dětské hřiště**

### **4. Architektonické řešení – kompozice tvarového řešení, materiálové a barevné řešení:**

Výškové osazení hřiště vychází ze stávajícího svažitého terénu o rozdílu výšek přibližně 500 mm a je navrženo tak, aby výška povrchu hřiště vystupovala maximálně 50 mm nad úroveň stávajícího terénu.

Stávající herní prvky jsou navrženy v souladu s normou ČSN EN 1176, jsou určeny pro skupinu dětí 2 – 15 let a bude zachované jejich umístění. Jedná se o herní prvky rozvíjející motoriku dětí, které jsou zároveň bezpečné a pro malé děti atraktivní.

Nová dopadová plocha hřiště je navržena jako vodopropustná s povrchem z polyuretanového povrchu EPDM. Tato dopadová plocha musí být certifikována dle ČSN EN 1177 na požadovanou kritickou výšku pádu herních prvků. Zhotovitel musí tyto parametry prokázat zkušebním protokolem nezávislé zkušebny (TAZUS, ITC Zlín, TÜV Brno apod.).

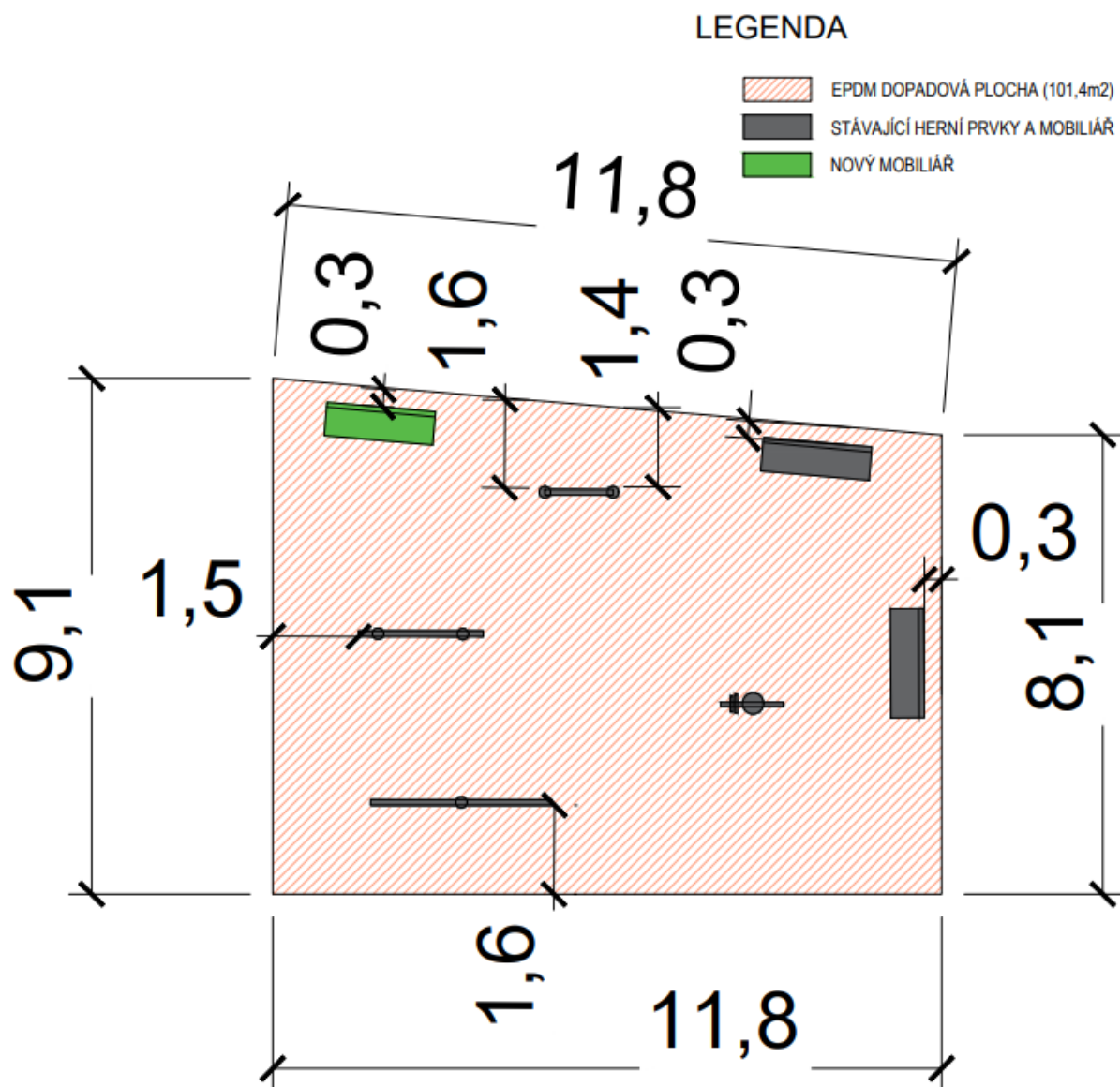
Okolní nezpevněný terén těsně navazující na obvod nového povrchu (minimálně v pásu 1m), který bude dotčen zemními pracemi, bude srovnán a bude provedena výsadba trávy.

Dešťové vody z hřiště budou svedeny vyspádováním do zatravněných ploch.

Vypracoval dne 11.04.2021

Pavel Růžovský

5. Základní charakteristika objektů:



**SO 01 – Dopadová plocha dětské hřiště**

**A. Popis objektu:**

Dopadová plocha bude postavena na stávající travnaté ploše. Dešťové vody z hřiště budou svedeny vyspádováním do zatravněných ploch.

## B. Specifikace mobiliáře:



### Litinová lavička

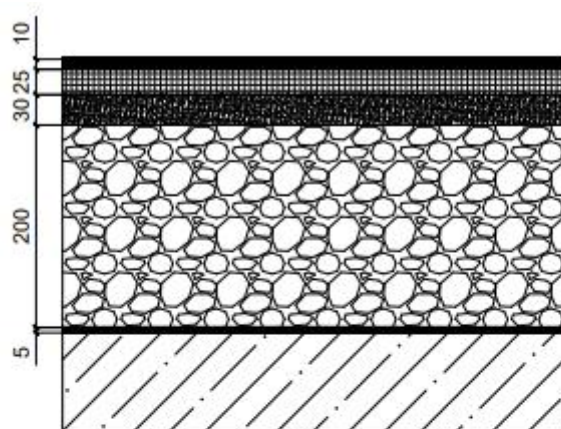
Výška sedáku lavičky je 40 cm.

Lavička bude vybavena třemi pevnými ocelovými výztuhami v zadní a spodní části, které zajišťují její celkovou tuhost. Rozkývání lavičky bude tak po celou dobu její služby nemožné.







Litinové části lavičky jsou v základním provedení chráněné antikorozním syntetickým nátěrem. Dřevěné části budou napuštěny nátěrem proti plísni, další dvě vrstvy budou tvořeny syntetickou lazурou.

- Rozměry: 152 x 50 x 70 cm
- Hmotnost: 44 kg
- Materiál: dřevo – litina
- Montáž: volně nebo kotvení

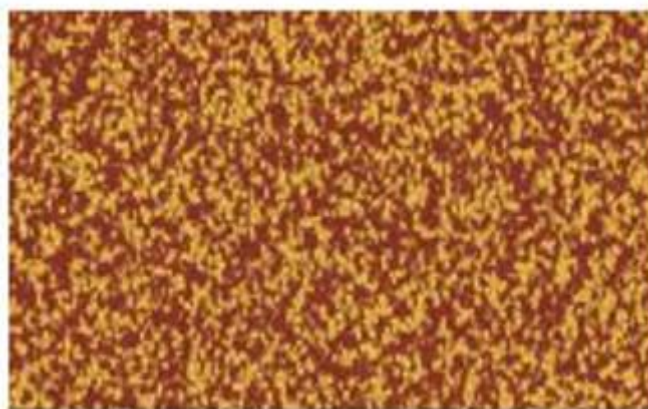
### C. Specifikace dopadové plochy:



#### LEGENDA

	GUMOVÝ GRANULÁT EPDM (1-3,5mm)
	GUMOVÝ GRANULÁT SBR (1-3,5mm)
	ŠTĚRKODRŤ FRAKCE 0/4
	ŠTĚRKODRŤ FRAKCE 0/32 (0 DO 10%)
	GEOTEXTÍLIE 300 g/m <sup>2</sup>
	ZHUTNĚNÁ PLÁŇ

Na hutněný štěrkový nasyp bude provedena dvouvrstvá dopadová plocha certifikovaná na výšku pádu 1,5m. Spodní vrstva dopadové plochy bude provedena z certifikovaného SBR granulátu a svrchní vrstva z EPDM granulátu certifikovaného na použití v exteriéru a probarveného v celé tloušťce vrstvy. Dopadová plocha bude prováděna podle technologického předpisu výrobce a bude splňovat příslušné normové požadavky (napr. ČSN EN 1177 – Povrch hřiště tlumící náraz apod.).



Barevné provedení MIX 50% červená RAL 3016 a 50% žlutá RAL 1012